

Schnellanleitung zur Einrichtung eines RAID auf dem **RS480M2 MS-7093 v1.0**

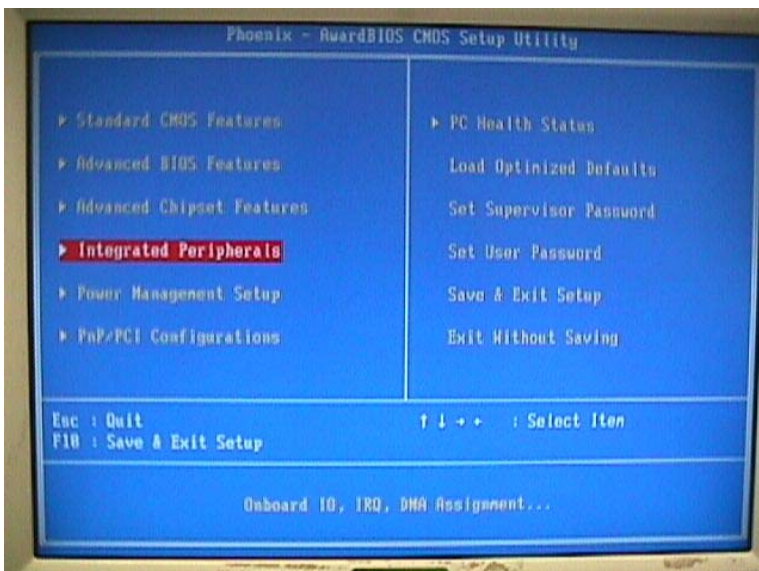
ECN:03 PCB:17093-100

ATI SB400 Chipsatz / RAID Level 0, 1, 0+1

A1. Nach dem einschalten die Taste **Entf** (bzw. Del) drücken um in das BIOS Setup zu gelangen.

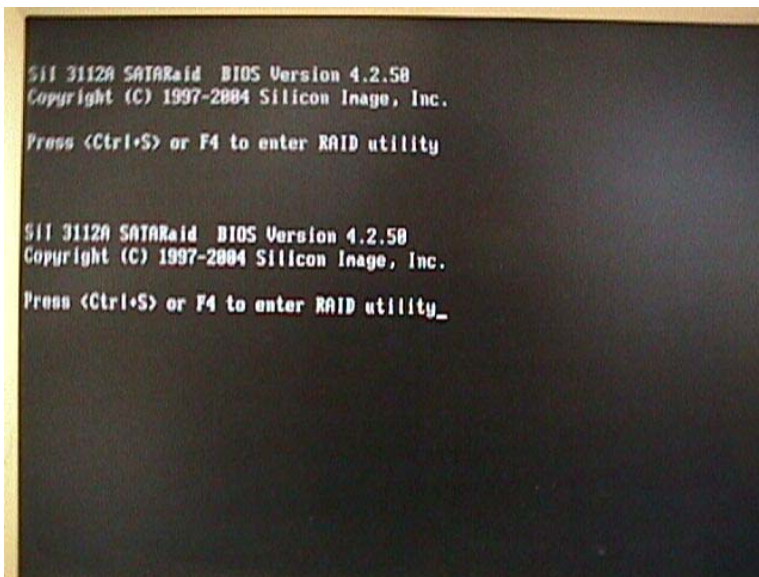


A2. *Integrated Peripherals* wählen.

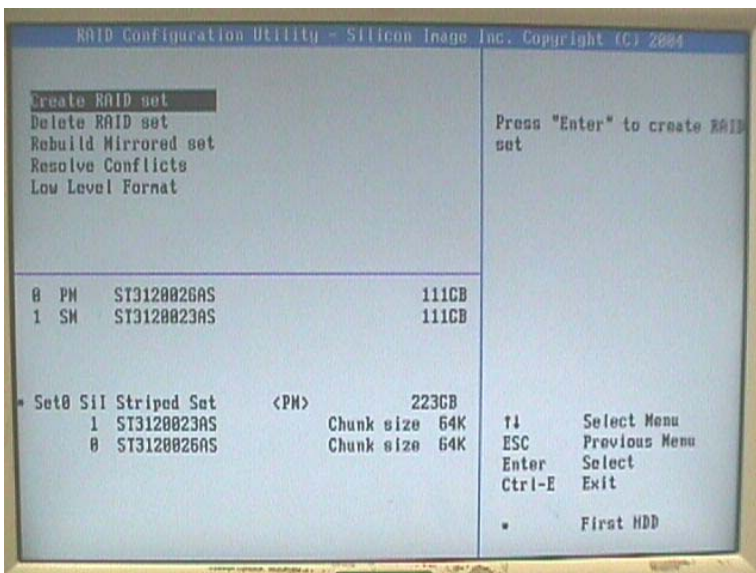


A3. South On-Chip PCI Device wählen.**A4. Onboard Chip SATA wählen und auf RAID Controller einstellen.****A5. Mit F10 bzw. Save&Exit die Einstellungen speichern und das BIOS Setup beenden.**

B1. RAID Konfiguration mit **Ctrl+S** oder **F4** aufrufen.



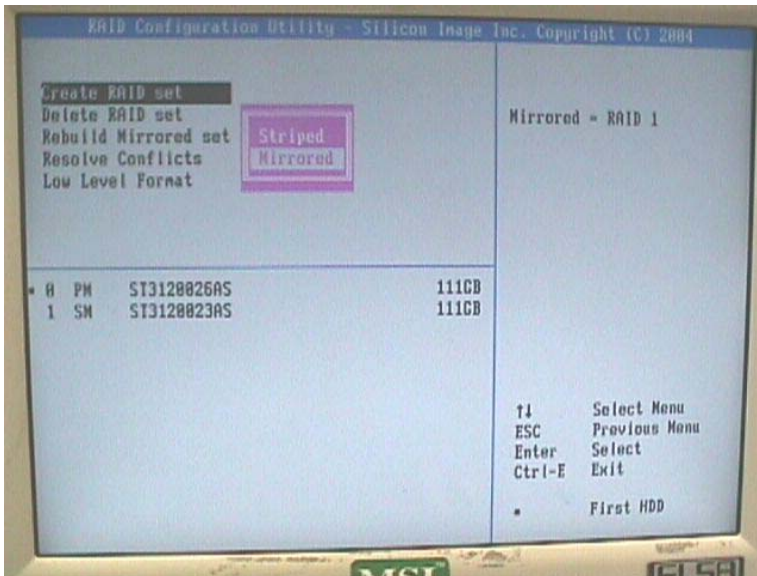
B2. Create RAID set wählen.



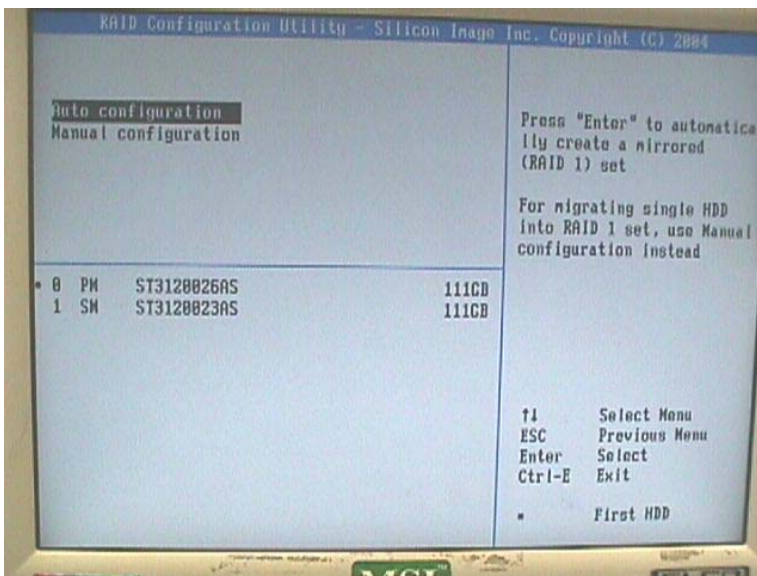
B3. **RAID Level** wählen und **Eingabe** (Enter) drücken.

Striped = RAID 0 - hohe Geschwindigkeit - niedrige Sicherheit - volle Kapazität

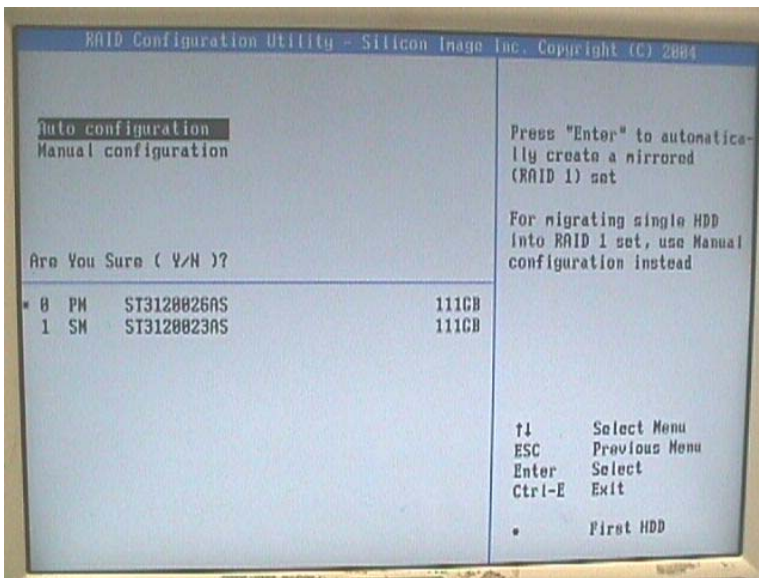
Mirrored = RAID 1 - normale Geschwindigkeit - hohe Sicherheit - halbe Kapazität



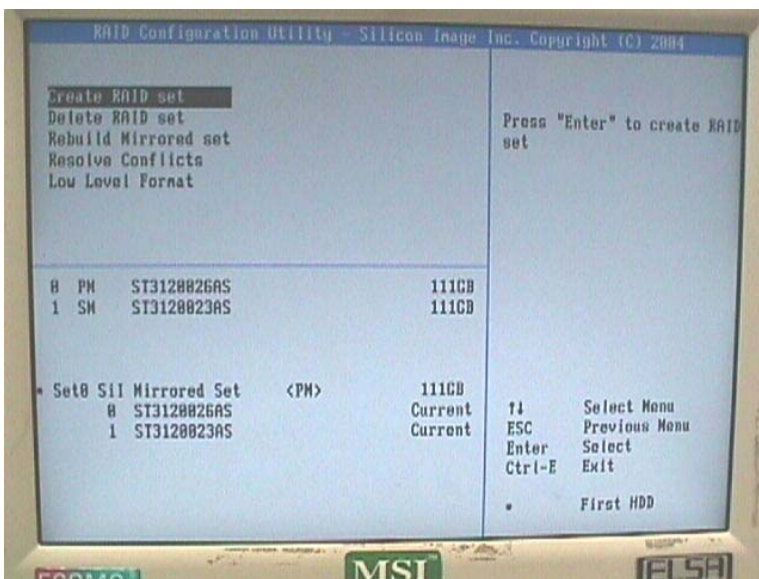
B4. **Auto Configuration** wählen und **Eingabe** drücken.



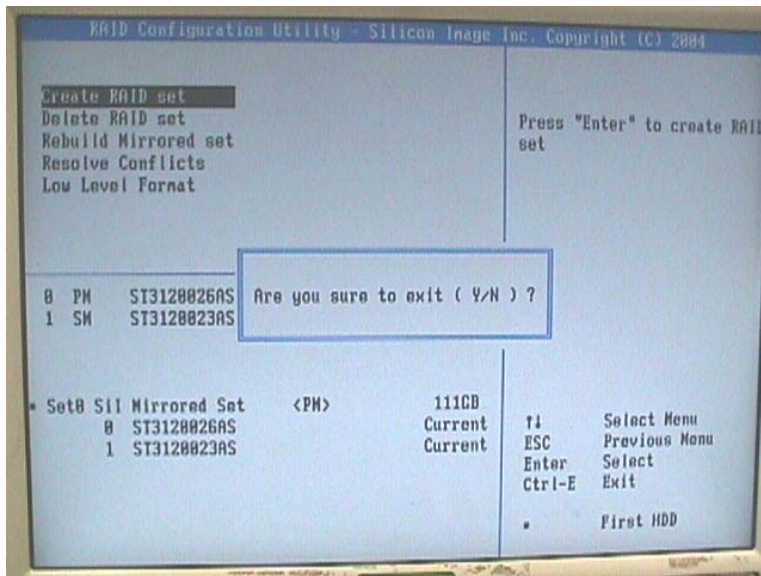
B5. Die Frage **"Are You Sure"** mit **Y** (bei deutscher Tastatur mit **Z**) bestätigen.



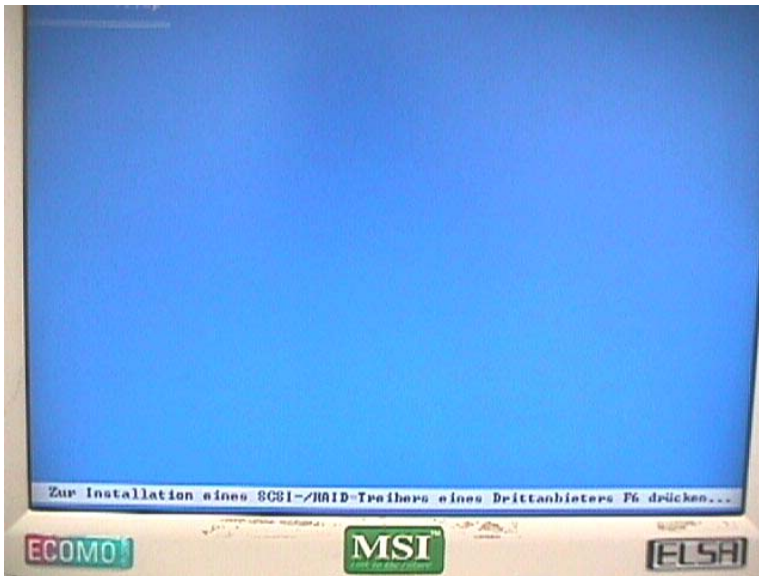
B6. Die Festplatten und der automatisch erzeugte RAID-Verbund werden angezeigt.



B7. *Ctrl+E* und dann **Y** (bei deutscher Tastatur mit **Z**) zum speichern der Einstellungen drücken.



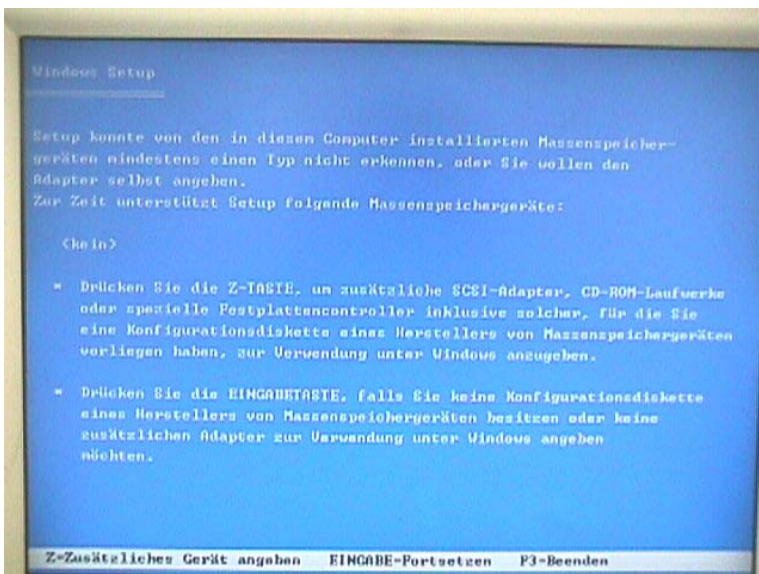
C1. Während der Windows XP Installation *nach Aufforderung F6 drücken*.



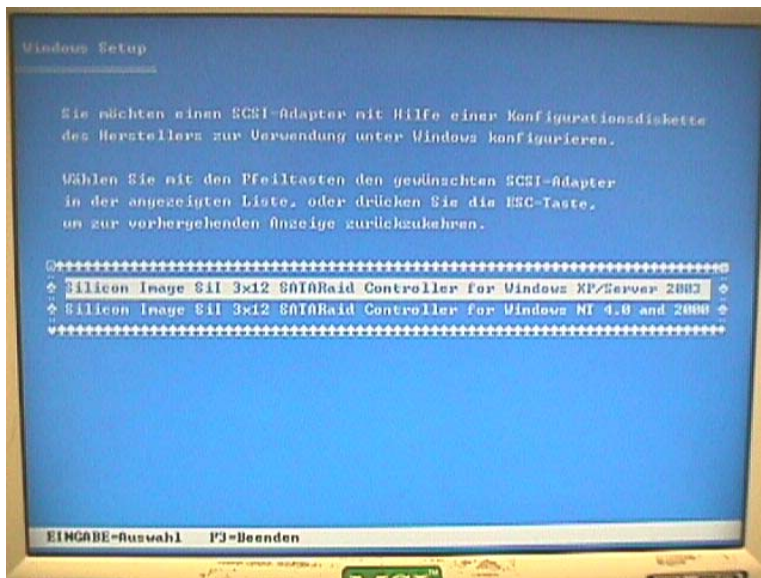
C2. Die dem Mainboard beiliegende **Treiberdiskette** in das **Diskettenlaufwerk** einlegen.

Hinweis: diese Treiber können nur von Diskette installiert werden.

C3. Nach Aufforderung die Gerätetreiberliste mit der Taste **Z** aufrufen.



C4. Den *benötigten Treiber auswählen* und Eingabe drücken.



C5. Zum *fortsetzen der Windows Installation* Eingabe drücken.

