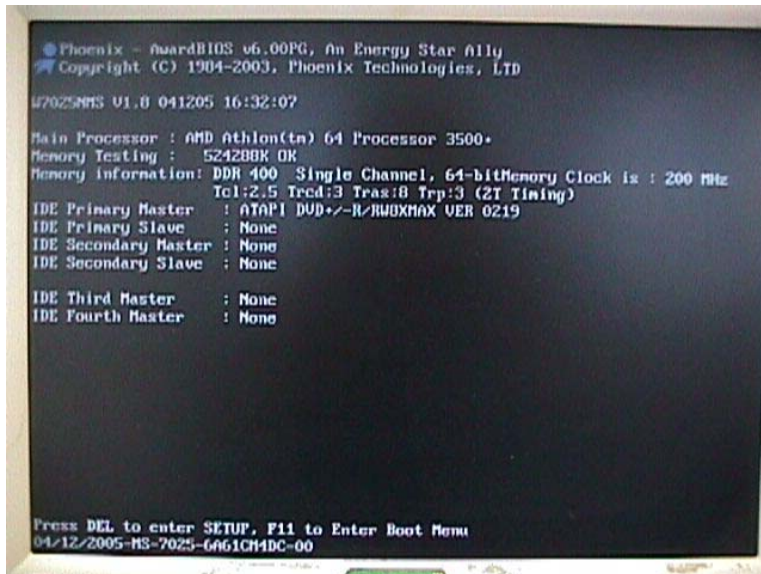


Schnellanleitung zur Einrichtung eines RAID auf dem **K8N NEO2 Platinum - MS-7025 v1.0**

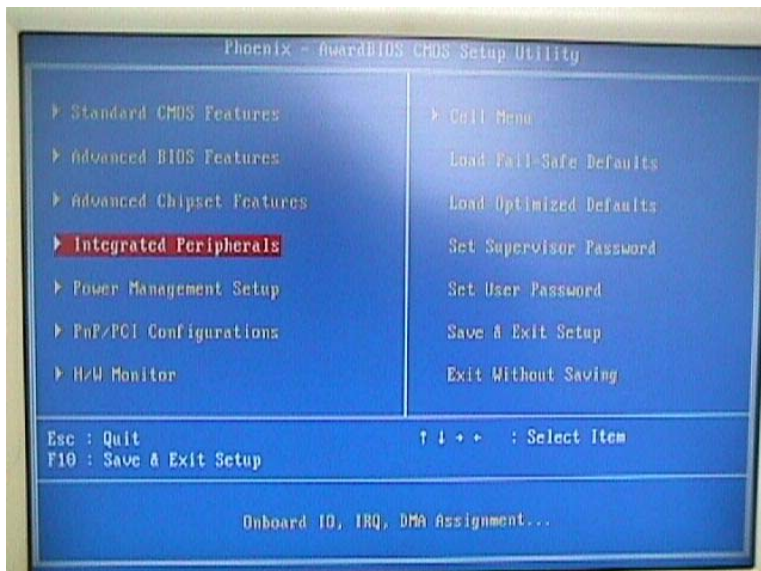
ECN:03 PCB:17025-100

Nforce3 Chipsatz 4x SATA und 2x IDE / RAID Level 0, 1, 0+1, JBOD

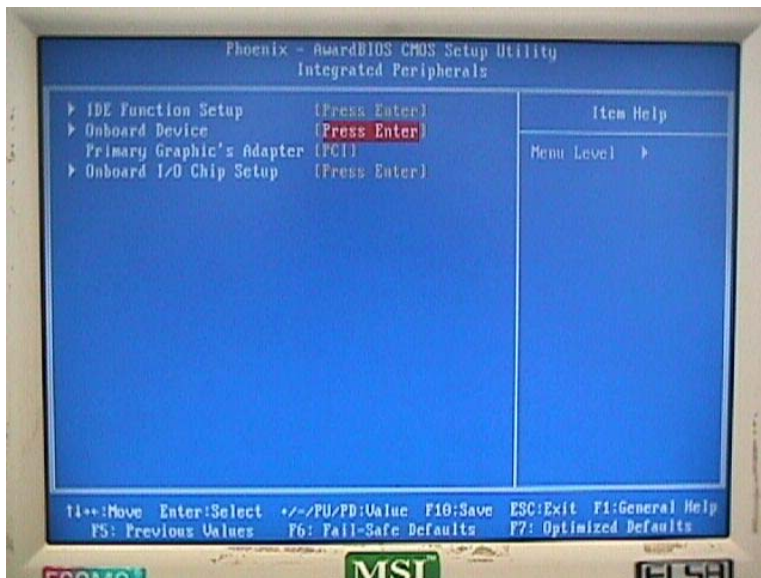
A1. Nach dem einschalten die Taste **Entf** (bzw. Del) drücken um in das BIOS Setup zu gelangen.



A2. Integrated Peripherals wählen.



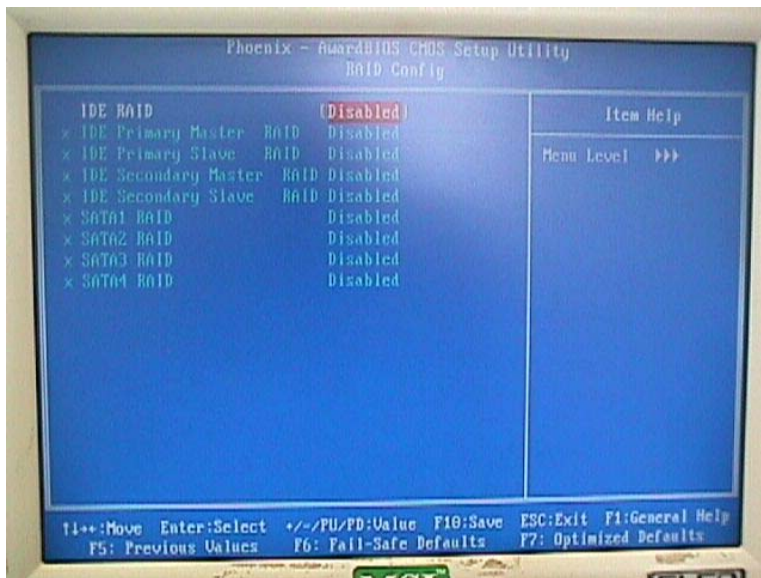
A3. Onboard Device wählen und **Eingabe** (Enter) drücken.



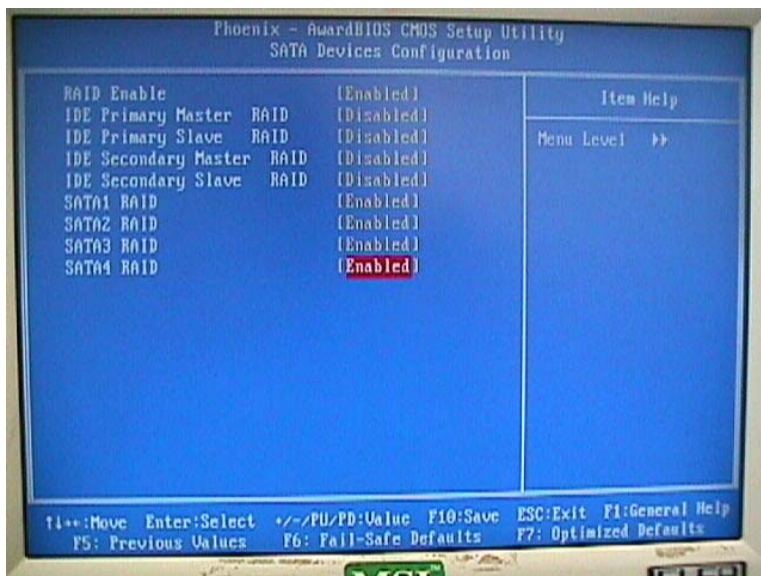
A4. RAID Config wählen und **Eingabe** drücken.



A5. IDE RAID auf *Enabled* einstellen.

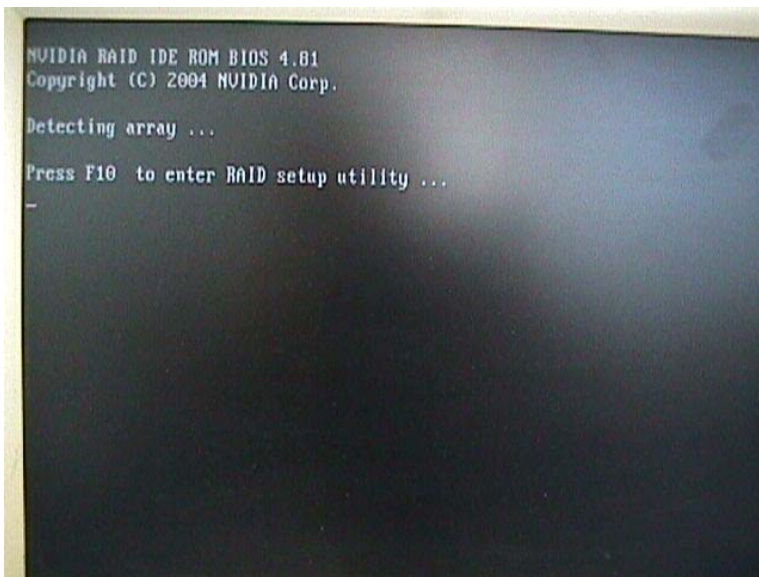


A6. Die *Kontroller-Anschlüsse* der Festplatten die zu einem **RAID Verbund zusammen geschlossen werden sollen aktivieren (auf *Enabled* setzen).**

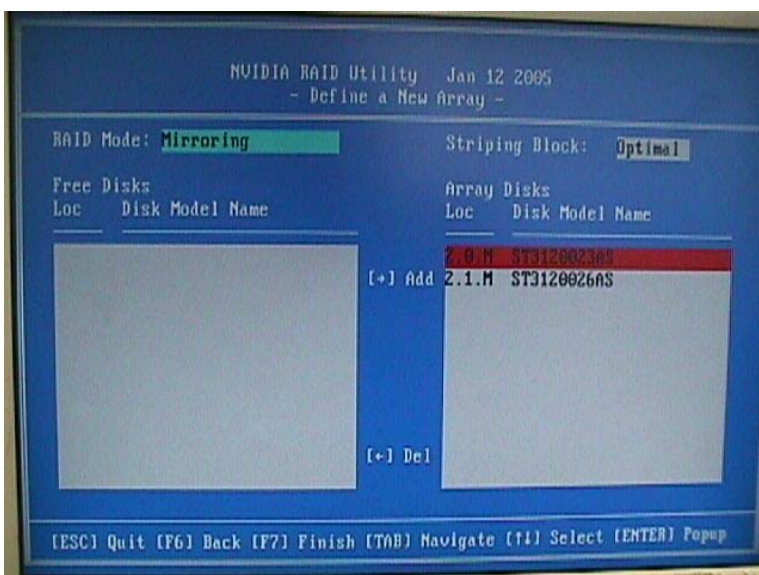
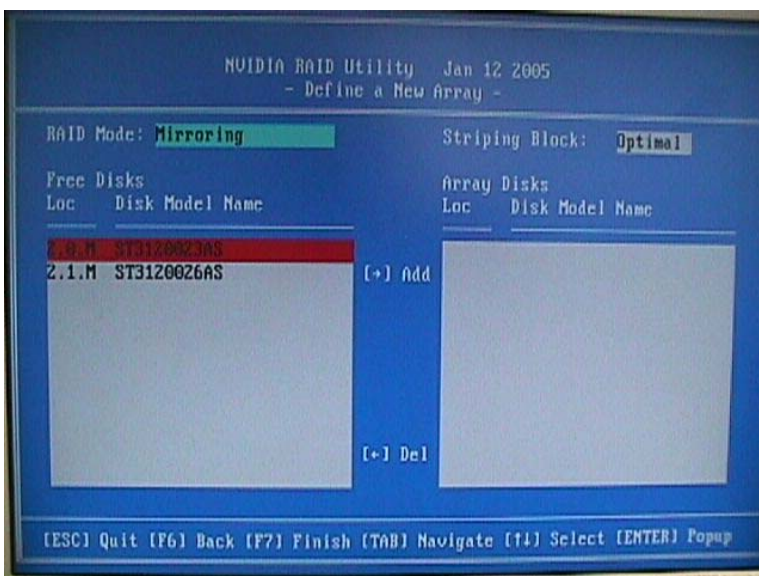


A7. Mit **F10 bzw. **Save&Exit** die Einstellungen speichern und das BIOS Setup beenden.**

B1. RAID Konfiguration mit **F10** aufrufen.



B2. Die Laufwerke die zu einem RAID zusammengeschlossen werden sollen vom **linken** in das **rechte Fenster verschieben**.

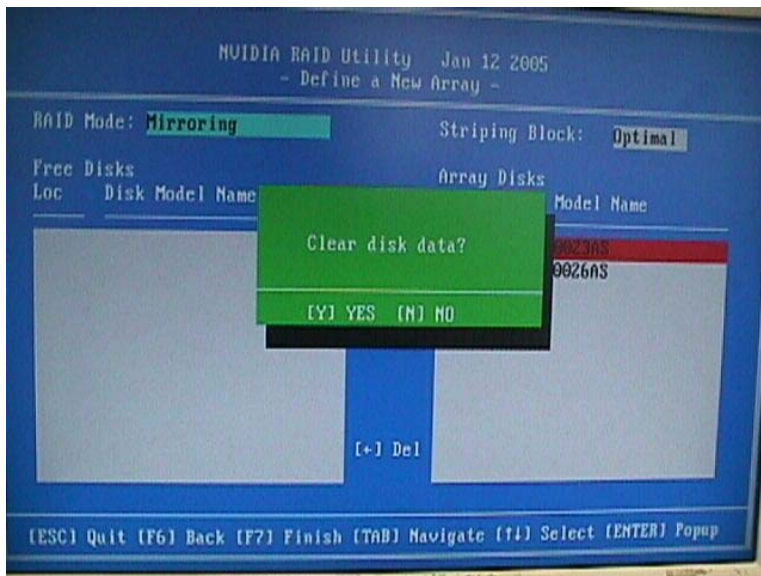


B3. RAID Mode auswählen.

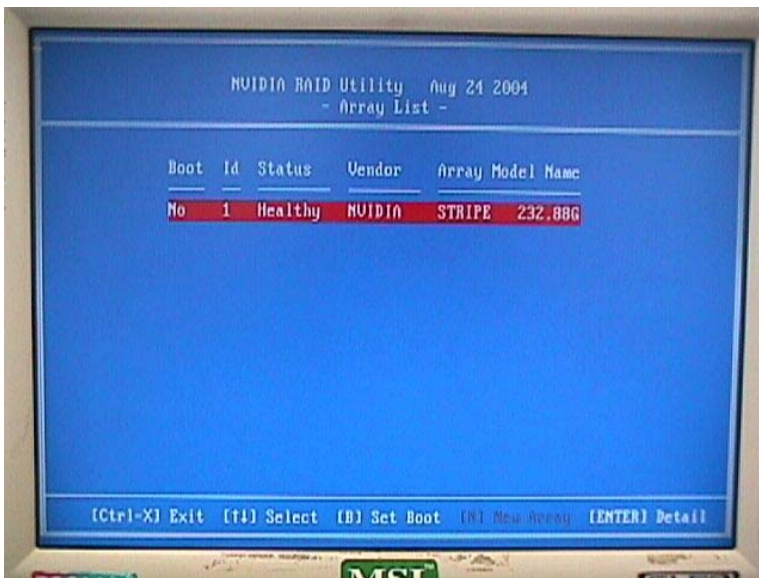
Striping = RAID 0 - hohe Geschwindigkeit - niedrige Sicherheit - volle Kapazität
Mirroring = RAID 1 - normale Geschwindigkeit - hohe Sicherheit - halbe Kapazität
Stripe Mirroring = RAID 0/1 - hohe Geschwindigkeit - hohe Sicherheit - volle Kap.
Spanning = JBOD - hohe Geschwindigkeit - niedrige Sicherheit - volle Kapazität



B4. Taste **F7** drücken um die **Einstellungen zu speichern** und die Sicherheitsabfrage mit **Y** bestätigen um das **löschen der Festplatten** zu erlauben..

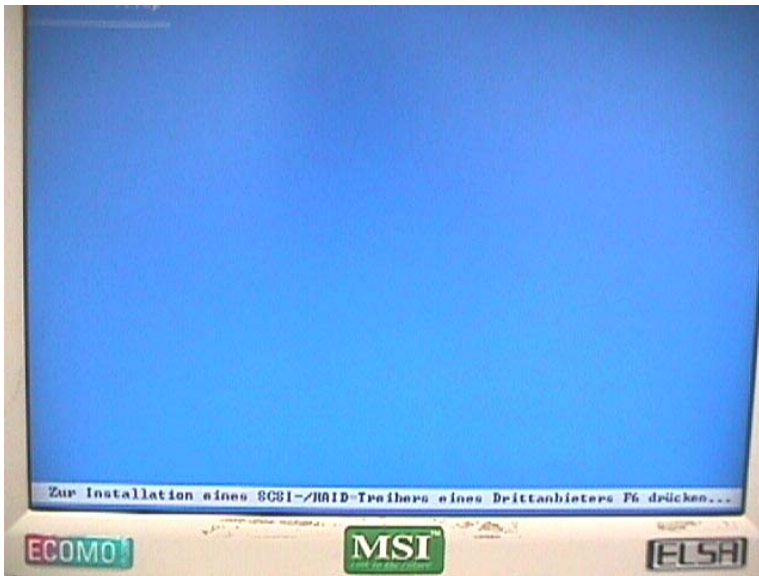


B5. Die Liste der verfügbaren RAID Arrays wird angezeigt.



B6. **Strg+X** drücken um die RAID Konfiguration zu verlassen.

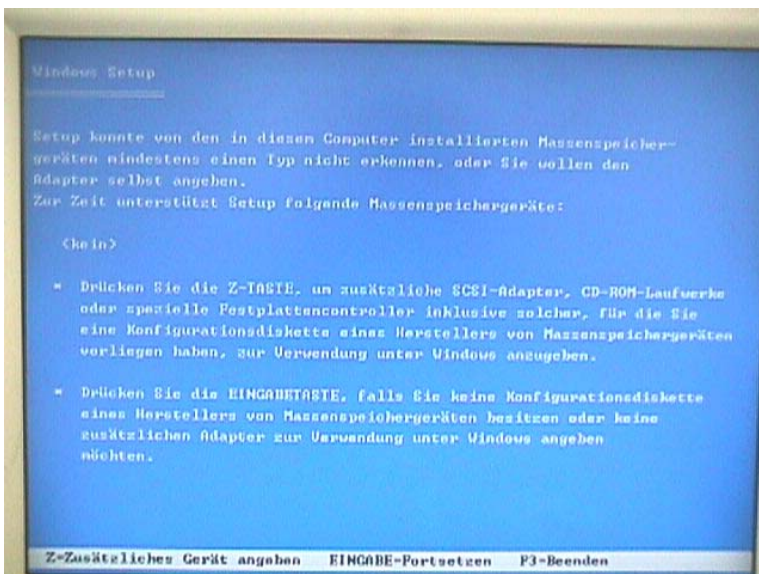
C1. Während der Windows XP Installation *nach Aufforderung F6 drücken*.



C2. Die dem Mainboard beiliegende **Treiberdiskette** in das **Diskettenlaufwerk** einlegen.

Hinweis: diese Treiber können nur von Diskette installiert werden.

C3. Nach Aufforderung die Gerätetreiberliste mit der Taste **Z** aufrufen.



C4. Den *benötigten Treiber auswählen* und Eingabe drücken.



C5. Schritt C3 und C4 für den zweiten Treiber wiederholen.



C6. Zum *fortsetzen der Windows Installation* Eingabe drücken.

